

產險業TCFD報告書人工Coding評鑑內容探討

講者：萬宸宇 專案經理



大綱

- 產險業今年coding成果與發現
- 產險業未來如何精進氣候相關財務揭露
 1. 專家學者評語整理與總結
 2. 四大要素揭露內容進步方向與最佳實務



國立政治大學

國際金融學院

College of Global Banking and Finance,
National Chengchi University



國立政治大學

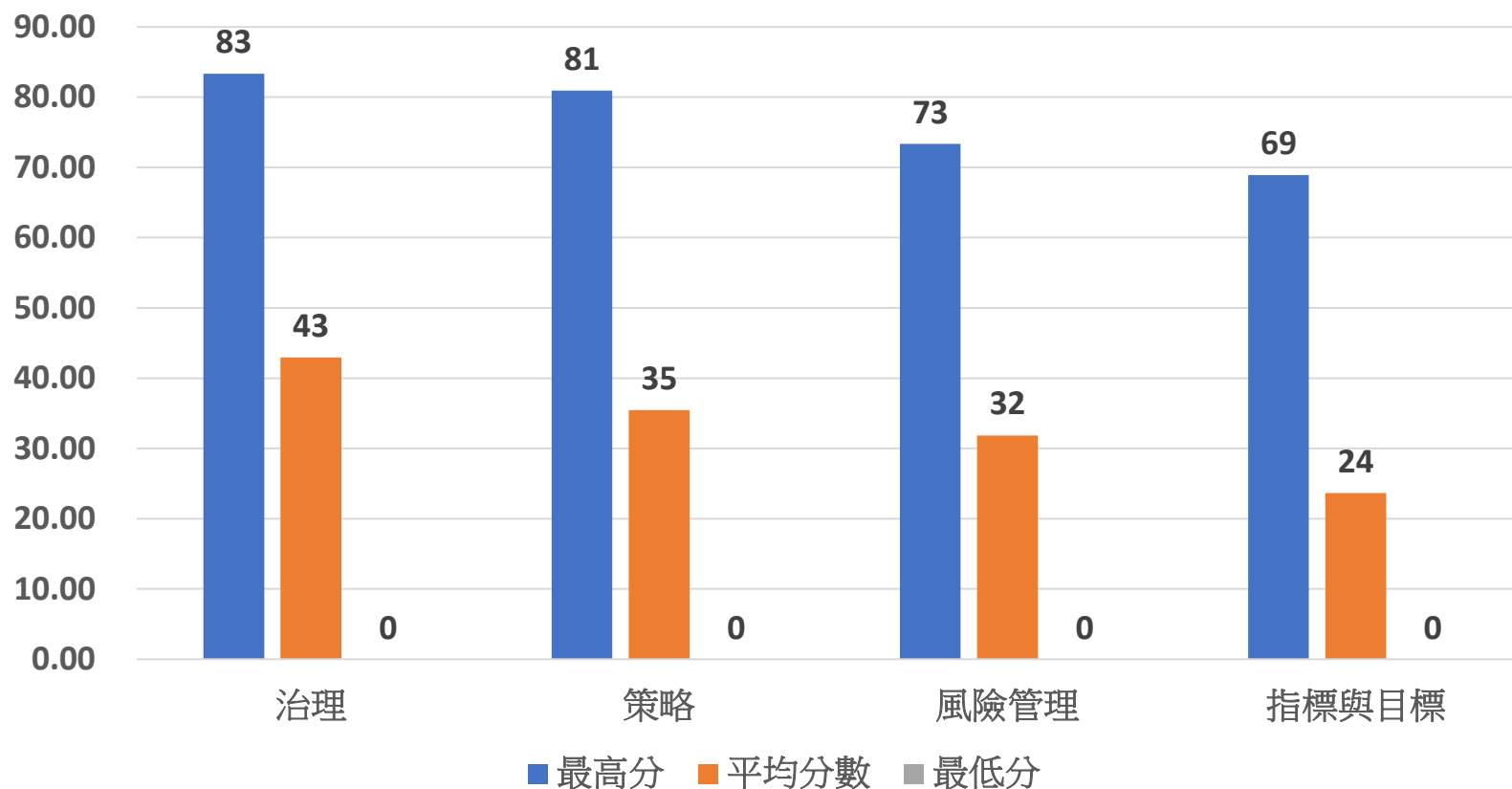
企業永續管理研究中心

Center for Business Sustainability, NCCU

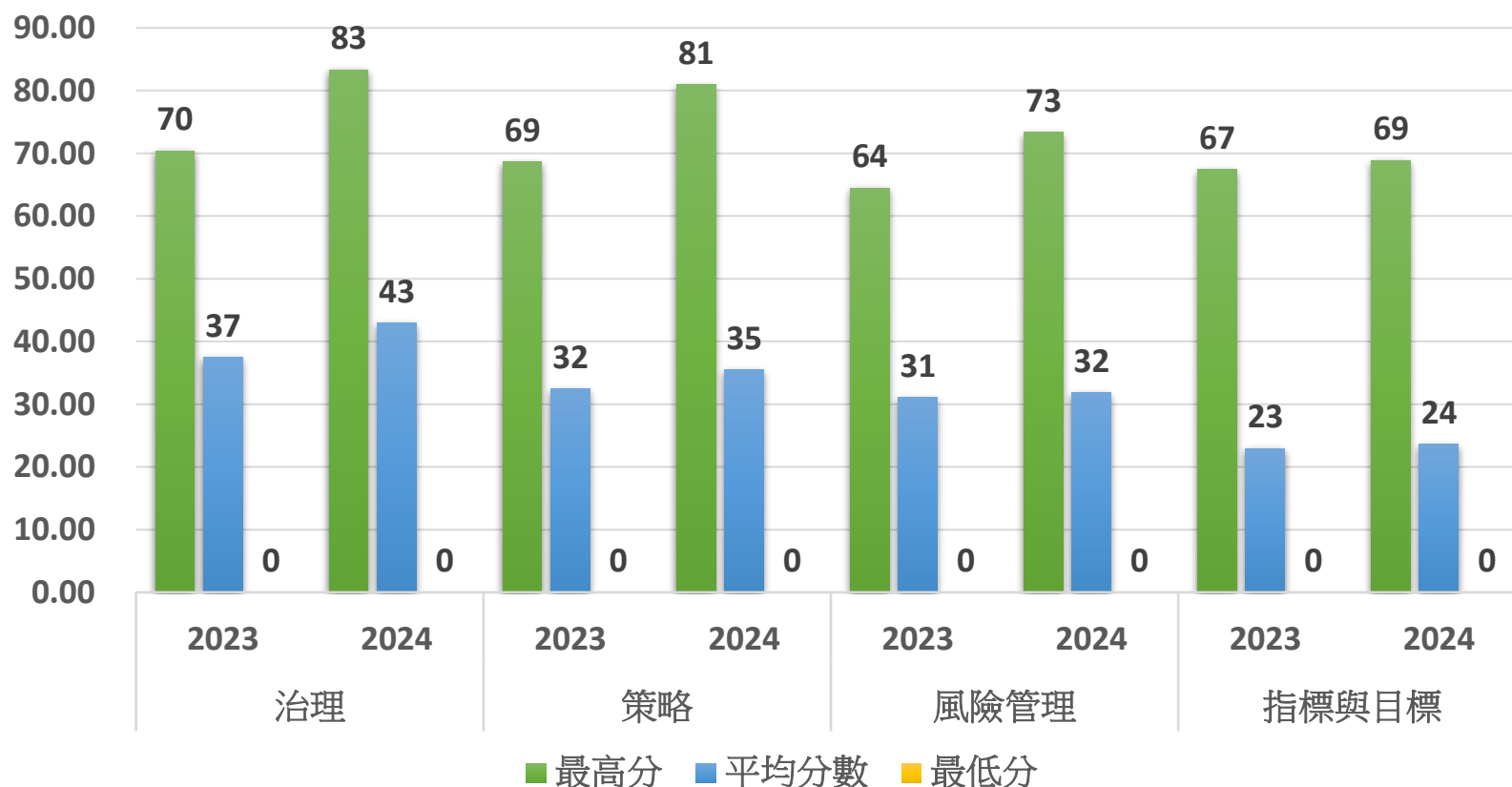


產險業今年coding成果與發現

產險業四大核心要素整體評分



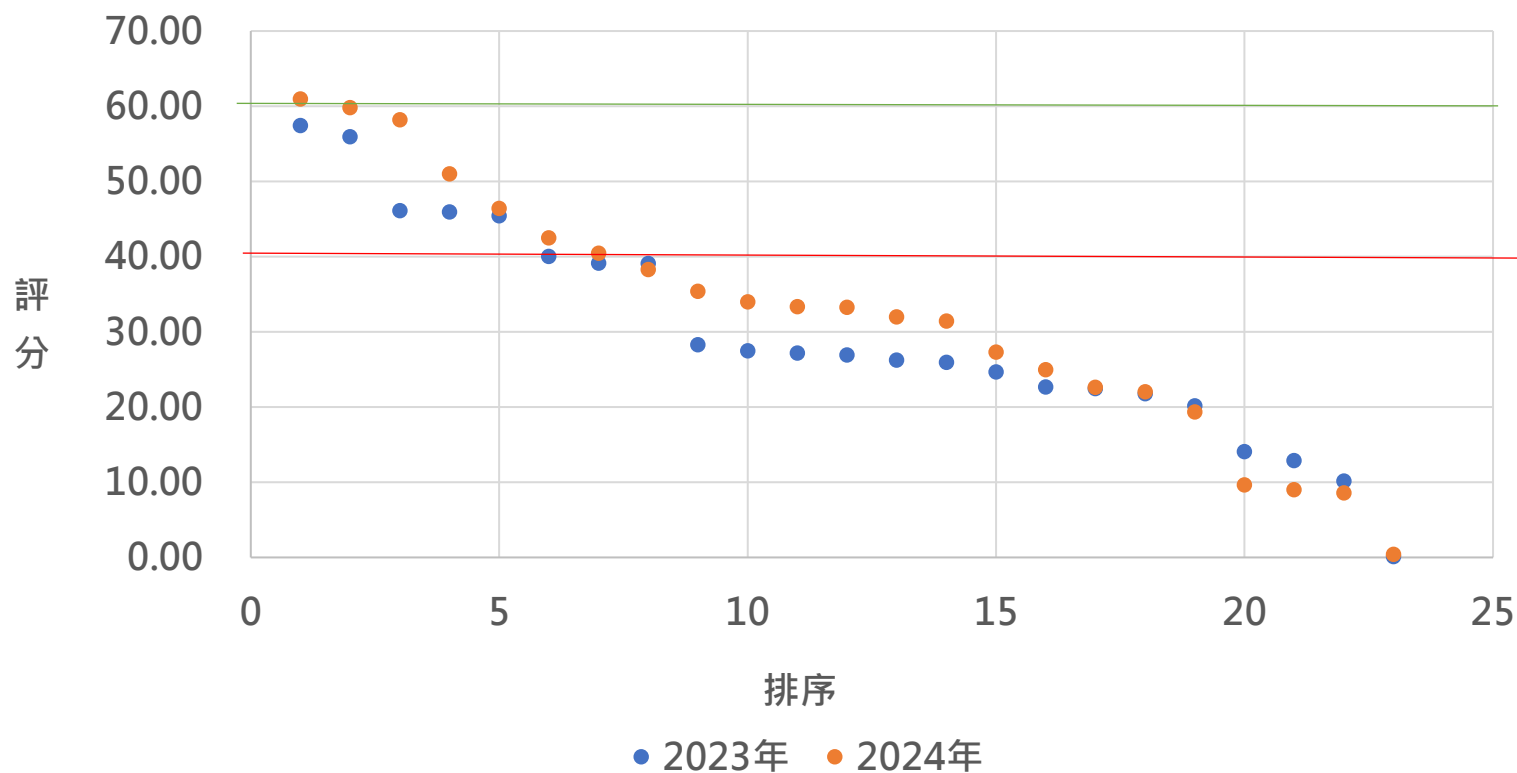
產險業2023年與2024年四大核心要素整體評分比較



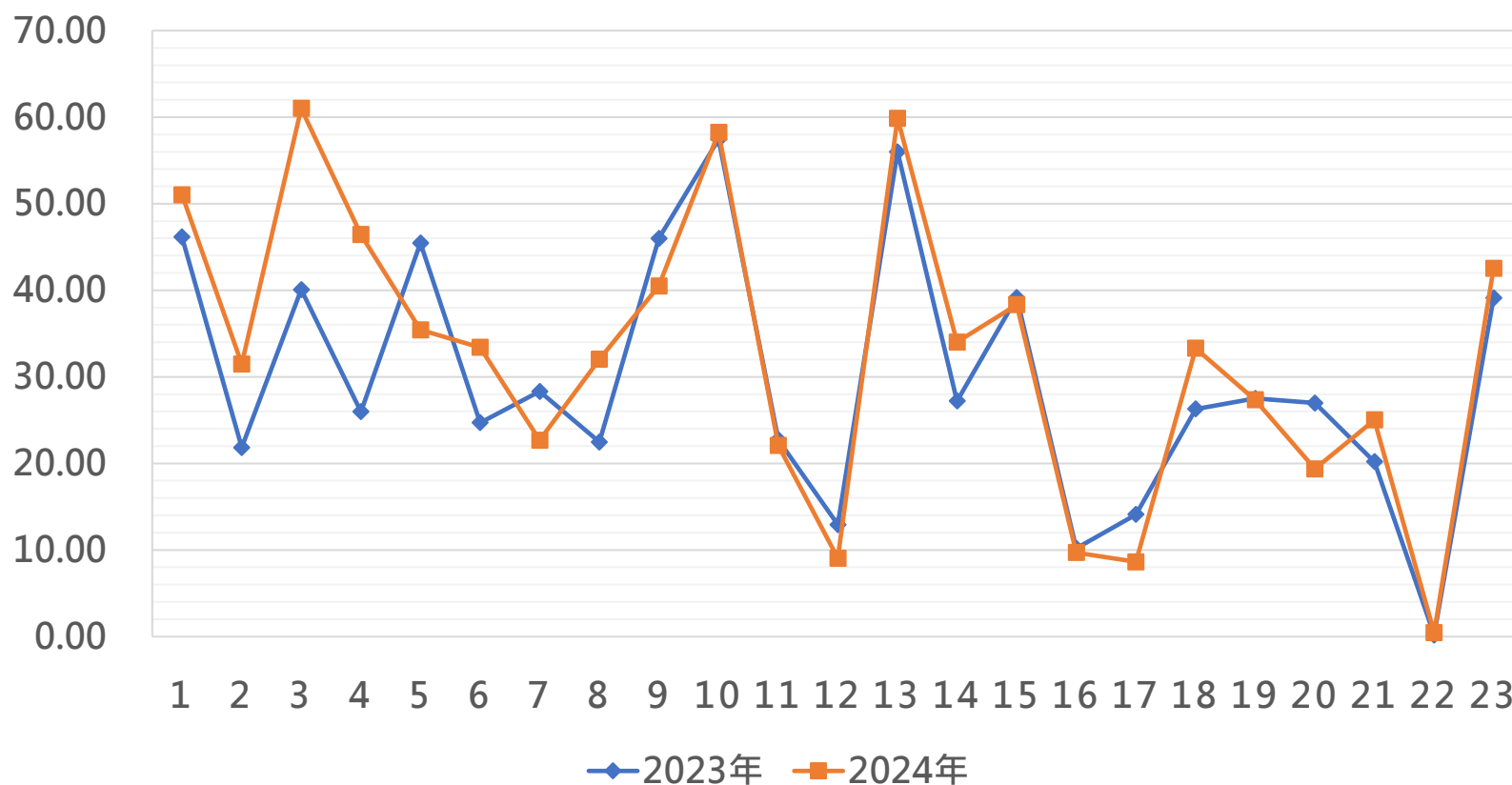
產險業今年coding成果與發現

- 今年(2024)治理要素表現最好，其次為策略、風險管理，表現最差要素為指標與目標
 - 各要素表現差異巨大，最高與最低平均得分差距有**20分**
 - 表現最好的治理要素平均得分也僅**43分**，產險業仍有很大進步空間
- 四大要素平均得分**2024年較2023年**有微幅進步
 - 進步幅度最高為治理要素
 - 風險管理與指標與目標僅進步**1分**，進步不明顯。

產險業2023年與2024年評鑑分數與排序比較圖



產險業2023年與2024年評鑑分數增減圖



產險業今年coding成果與發現

- 評鑑總分2024年較2023年進步多為前中段產險公司，後段的產險公司更有退步情形
 - 有半數以上產險公司未達40分，產險業仍有很大進步空間
- 評鑑總分2024年較2023年進步的有13家，退步的則有10家。
 - 由於今年全面採用TCFD指引，可能造成部分產險公司得分較低



未來如何精進氣候相關財務揭露



專家學者評語整理與總結

專家學者評語

1. 報告書樣式

- (1)採取永續報告書，並無依循TCFD架構揭露績效，無法明確區隔。
- (2)內含於ESG報告中，揭露品質優良，但從目錄不容易找到TCFD相關揭露事項。
- (3)繳交資料為永續報告書。已將TCFD報告實質內涵納入。治理單位明確清楚，氣候變遷因應策略明確。綠色行動減量陳述清楚。- 新光產險
- (4)以ESG報告為主軸加入TCFD的原素，TCFD的架構清楚，在策略上有提出氣候風險與機會的可能性與衝擊度，情境依IAIS的三種情境，在指標及目標上有碳排1、2、3，分析呈現之結果具體。- 明台產物



專家學者評語

2.四大要素揭露完整度

- (1)TCFD的四大構面較限於的文字，除指標及目標較明確外，**其他三構面欠缺情境、數值及相對應的分析及策略。**
- (2)在治理、策略、風險管理及指標和目標四大構面有非常基礎資訊，比較是在**初步的框架分析，較無評估數值，較簡略不具體。**
- (3)在治理、策略、風險管理及指標和目標**四大構面皆有完整及具體的評估結果及分析說明**，有多項明確的指標，以及指標及目標已有分碳排1,2,3進行說明及分析。報告視覺效果佳。 - 國泰世紀產險

專家學者評語-對於外國保險業在台分公司

1.語言

- (1)報告書以英文撰寫，可能影響投資人的理解程度
- (2)依照TCFD框架以及揭露指引，詳細揭露氣候變遷風險的衝擊，惟報告以英文撰寫，對國內投資人的揭露品質有一定程度的障礙。

專家學者評語-對於外國保險業在台分公司

2.報告書內容範圍

- (1)僅擷取集團的永續報告書，**未揭露台灣分公司績效**。
- (2)繳交資料為**台灣地區分公司資料**，四個構面僅提供初步資料，無法得知TCFD報告書關心的實質狀況。
- (3)報告內容的範圍為**企業全球尺度**。報告中缺乏對於氣候變遷議題之策略、風險管理、指標與目標的實質數據，多數為概念與原則陳述及說明。
- (4)雖為外國分公司，仍依循TCFD架構及準則，詳實揭露執行狀況及績效，值得嘉許。- 法商法國巴黎產物保險



四大要素揭露內容進步方向與最佳實務



治理要素建議

- a.董事會對氣候相關風險與機會的監督情況
 - 改進建議：
 - 1.在報告書中說明對於氣候相關風險每年董事會開會的頻率與次數
 - 2.具體說明如何將氣候相關決策納入董事會中



治理要素建議

b. 管理階層在評估和管理氣候相關風險與機會的角色

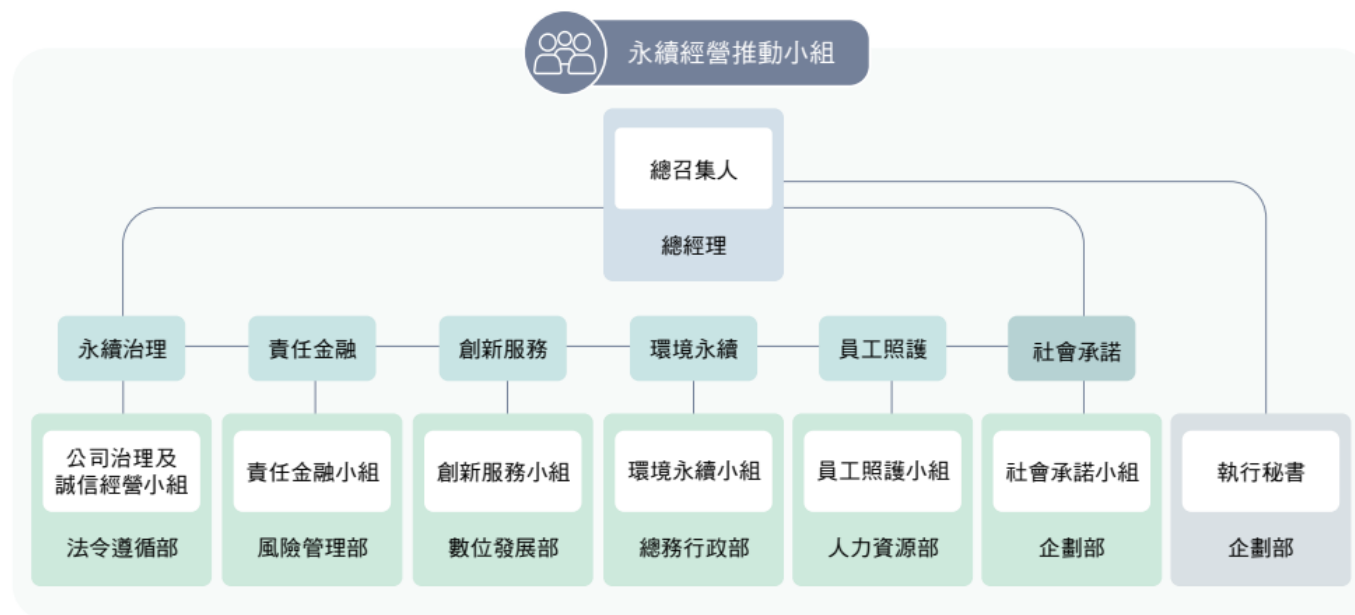
改進建議:

1. 提供清晰完整的公司氣候風險管理的**組織圖**
2. 具體說明公司各**管理階層**在氣候風險中扮演的**職責**
與任務



治理要素最佳實務 - 「富邦產險」

- 報告書清晰揭露了董事會在氣候風險中的職責，也看出董事會對於氣候風險的重視，也有說明每年召開會議的頻率。
- 清楚明瞭的組織架構圖，搭配架構圖詳細說明了委員會及管理階層的職責與權責劃分。



2023年小組例會明細	2023年董事會提案明細
<p>2月 2022年ESG執行情形與2023年行動規劃</p> <p>5月 2023年第2季永續專案報告</p> <p>7月 2023上半年ESG執行情形及下半年行動規劃</p> <p>10月 重點專案進度報告</p>	<p>3月 2022年ESG執行情形與2023年行動規劃</p> <p>8月 2023年上半年ESG執行成果與下半年行動規劃</p> 



策略要素建議

- a. 鑑別短、中、長期氣候相關風險與機會

- 改進建議：

1. 製作表格條列出公司所有短、中、長期的氣候相關風險與機會，並說明其可能會對公司產生的財務影響
2. 須揭露說明公司如何按照部門或地區來描述氣候風險與機會



策略要素建議

- b. 與氣候相關的風險與機會對業務、策略和財務規劃上衝擊
 - 改進建議：
 1. 可先分類實體、轉型風險與氣候機會類型，後說明不同類型可能導致的業務、策略和財務規劃上衝擊
 2. 說明處理不同氣候相關問題風險和機會的優先順序



策略最佳實務 - 「國泰世紀產險」

- 依據影響程度與發生可能性繪製了詳盡的氣候風險與機會的矩陣圖。根據矩陣圖製作了氣候風險與機會表格。
- 表格依重要性排序並呈現了所有風險與機會對財務面潛在的影響與其因應的策略。

風險矩陣 重要性排序	氣候相關風險	對國泰產險之潛在財務影響	金融風險	因應策略
(1)	極端天氣與氣候造成自身、投融資對象、承保企業之營運實體風險	<ul style="list-style-type: none"> 因氣候變遷加劇，使公司自身、投資或承保對象之營運，遭受海平面上升、颱風、洪水、極溫、乾旱等災害侵襲，而導致之財產、人員或營業等損失。 	<ul style="list-style-type: none"> 市場風險 信用風險 保險風險 作業風險 	<ul style="list-style-type: none"> 適當規劃再保險，以分散氣候相關實體風險。 執行情境分析，確保本公司投資及承保部位，於氣候變遷情境下仍具足夠韌性。 透過損害防阻服務，強化客戶抵禦氣候實體風險的能力。
(2)	氣候災害加劇，使固定資產損失增加	<ul style="list-style-type: none"> 因氣候變遷加劇海平面上升、颱風、洪水、極溫、乾旱等災害侵襲強度增強，而導致使公司自身、投資或承保對象之建物資產修繕成本提升或建物受損。 	<ul style="list-style-type: none"> 市場風險 信用風險 保險風險 	
(3)	推動綠色投融資與保險商品所承擔之風險	<ul style="list-style-type: none"> 因依循國內外低碳及綠能轉型政策，推動綠色投資或保險，而承擔客戶資產之價值變動、違約風險或實體災害損失之風險。 	<ul style="list-style-type: none"> 市場風險 信用風險 保險風險 	<ul style="list-style-type: none"> 於投資及核保評估流程，審慎評估風險，並納入持續追蹤及控管，以確保風險承擔仍屬可控範圍。 提供企業損害防阻服務協助客戶預防相關風險，同時得降低保險損失。
(4)	政策不確定性所面臨之轉型風險	<ul style="list-style-type: none"> 因全球或地區性減碳與能源政策變化，可能導致國泰業務減少，或面臨營運與服務轉型，進而導致營收及市占率變動。 	<ul style="list-style-type: none"> 策略風險 	<ul style="list-style-type: none"> 以淨零轉型目標持續朝向營運、財務減碳目標推動，並強化再生能源利用，以減緩能源轉型或政策變化所帶來之衝擊。
(5)	客戶投資或對金融商品偏好改變	<ul style="list-style-type: none"> 因全球氣候及永續意識提升，若未能提供滿足客戶期待之產品，將使顧客往來意願降低，進而造成本公司營收降低、影響獲利表現。 	<ul style="list-style-type: none"> 聲譽風險 	<ul style="list-style-type: none"> 因應市場需求，持續規劃並推動綠色及 ESG 相關保險，以滿足客戶期待。



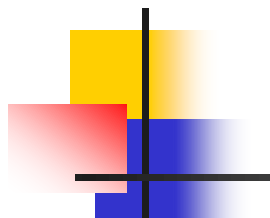
風險管理要素建議

- a. 辨識與評估氣候相關風險的流程
 - 改進建議：
 1. 揭露評估氣候相關風險的流程考量了哪些相關法令規範或其他因素
 2. 說明辨識氣候相關風險潛在影響大小及範圍的流程



風險管理最佳實務 - 「兆豐產險」

- 清楚說明了對於氣候風險與機會管理的流程與應對方式，最後根據法令制定了管理與辦法準則。



兆豐保險訂定《風險管理政策》，建立辨識、衡量、監控、陳報及因應風險之有效機制，制定風險管理目標並定期追蹤執行情形，針對市場風險、信用風險、作業風險、流動性風險、新興風險、氣候風險、聲譽風險與資本適足等主要風險來源進行管控，並配合兆豐金控訂定相關風險管理辦法，如：《氣候風險管理準則》、《永續金融政策》及《永續投資管理作業要點》等，針對核心業務與自身營運，納入氣候風險因子考量，強化氣候相關風險管理。兆豐保險依據《氣候風險管理準則》規劃評估氣候風險，包含實體風險與轉型風險：

- 一、 實體風險：係指極端氣候事件如乾旱、洪水、颶風等直接或間接對資產、營運、供應鏈等產生之立即性或長期性財務影響。評估包含國內據點、持有之投資及承保等資產所在區域等，受氣候風險之影響程度，以分析立即性及長期性之風險及承受能力。地域氣候風險之相關資料參考政府機關、研究機構或金融同業所發布之資訊。
- 二、 轉型風險：係指減碳經濟轉型過程，因應政策、法規、科技及市場改變直接或間接產生之財務或非財務影響，建立不同風險等級規則以評估轉型風險，以作為加強氣候風險審查及監控機制執行強度之依據。

氣候風險管理流程

兆豐保險訂定《氣候風險管理準則》，規範董事會及高階管理階層職責，並明訂氣候風險定義及其管理方針。針對氣候風險管理流程，兆豐保險依業務性質及規模建立適當之氣候風險管理機制，並依循下列流程管理氣候相關風險：

為有效落實氣候風險管理，兆豐保險依據《保險業內部控制三道防線實務守則》與《內部控制制度》設有三道防線機制，進行風險管理。第一道防線應負責辨識及管理氣候相關風險，針對該風險特性設計並執行有效的內部控制程序以涵蓋所有相關之營運活動；第二道防線為風險控管、法令遵循等專責單位，針對第一道防線氣候相關風險進行監控管理，負責確立風險管理規範，定期檢視監控整體風險，辦理情境分析、壓力測試，對異常現象採取措施及向上陳報；第三道防線為稽核單位，確保風險管理規範及內部作業控制程序之落實及完備。

此外，為因應內部評估之重大氣候風險異常或特殊情況，兆豐保險訂有《重大災害緊急應變作業須知》及《重大偶發事件通報處理作業辦法》以健全災害防救體系強化災害預防相關措施，俾使發生重大災害時，能隨機應變，降低損害，並迅速恢復正常運作及因應發生重大偶發事件之通報及應變處理爰依保險業內部控制及稽核制度實施辦法、保險業通報重大偶發事件之範圍申報程序及其他應遵循事項、金控母公司重大偶發事件作業要點及其他相關法令規定。



指標與目標要素建議

- a.組織依照策略和風險管理流程評估氣候相關風險與機會所使用的指標
 - 改進建議：
 - 1.揭露並說明公司重要指標，指標需包含水、能源、土地使用與廢棄物管理等項目
 - 2.說明公司對於氣候相關風險與機會的薪酬政策
 - 3.揭露碳相關資產總額相對於資產總額之百分比，以及與氣候相關機會有關之貸款和其他融資金額



指標與目標要素建議

- C.企業用來管理氣候相關風險與機會之目標以及與目標相對應的績效
 - 改進建議：
 - 1.對於目標需設立時間範圍與進度的基準年份，並給予評估目標進度的重要績效指標
 - 2.說明中、長期目標，並提供過渡時期的整體或業務別目標

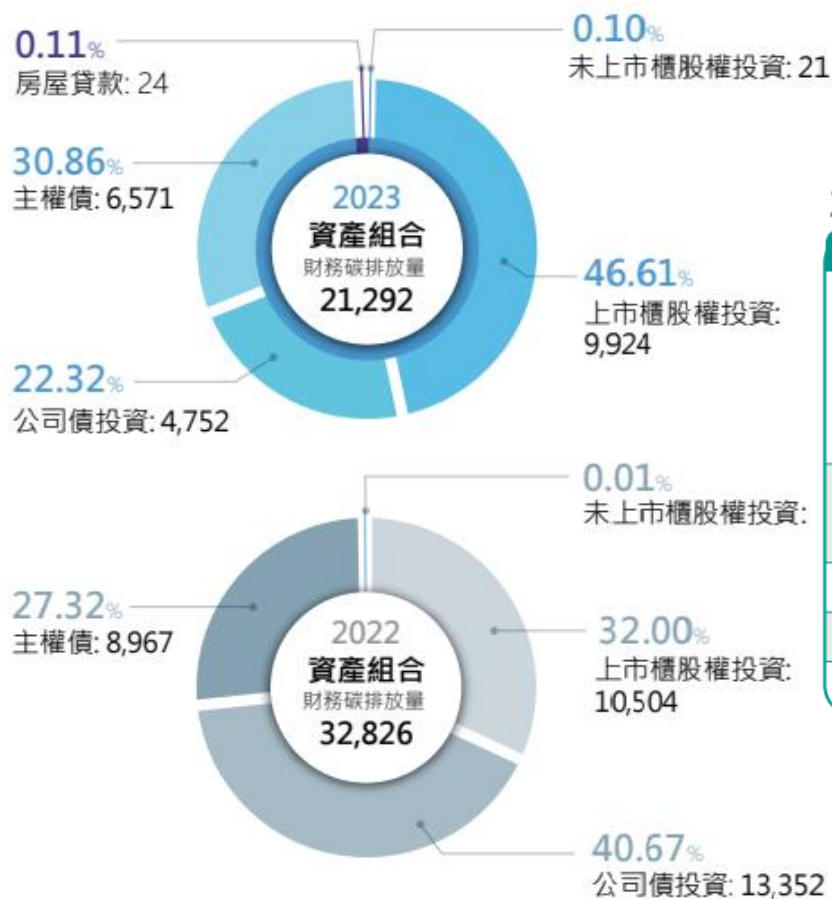


指標與目標最佳實務 - 「華南產險」

- 氣候相關指標與目標揭露的內容完整且清楚，不論是資產組合或是範疇一至三的碳排放，都有詳實的數據內容
- 對於股權及公司債投資主要的碳排放來源有明確的交代
- 製作氣候風險與機會短、中、長期的指標與目標表格，提供了商業下各項活動明確的短、中、長期目標及數據

▼ 近兩年資產組合財務碳排放量及占比（範疇一及範疇二）

單位：噸二氧化碳當量



2023 年

單位：噸二氧化碳當量、%

排放分類	範疇	溫室氣體類別	排放當量	占比 (%)
直接排放	範疇一	類別一固定排放	0	0%
		類別一移動排放	27	1.18%
		類別一逸散排放	87	3.80%
		類別一總量	114	4.98%
間接排放	範疇二	類別二	1,174	51.43%
	範疇三	類別三、四、五、六	995	43.59%
總計		溫室氣體排放總量	2,282	100%
人均溫室氣體排放量（噸/人）			1.20	-
單位營收溫室氣體排放量（噸/新台幣百萬元）			0.12	-

▼ 氣候風險與機會管理目標

投資活動	2023 年執行成果	短期目標 (2025 年前)	中期目標 (2026 年至 2030 年)	長期目標 (2031 年至 2050 年)
	風險指標：投資組合財務碳排放盤查比例			
	投資組合盤查覆蓋率 85%，未盤查部分為尚無方法學之衍生性商品及基金	導入 PCAF 方法學盤查投資組合財務碳排放量，投資組合財務碳排放盤查比例達 100%	導入 PCAF 方法學盤查投資組合財務碳排放量，投資組合財務碳排放盤查比例達 100%	導入 PCAF 方法學盤查投資組合財務碳排放量，投資組合財務碳排放盤查比例達 100%
	風險指標：高氣候風險產業投資對象氣候風險評估			
	對非交易簿中新增之高氣候風險產業投資對象進行氣候風險評估，評估比例達 100%	對非交易簿中新增之高氣候風險產業投資對象進行氣候風險評估，評估比例達 100%	對非交易簿中新增之高氣候風險產業投資對象進行氣候風險評估，評估比例達 100%	對非交易簿中新增之高氣候風險產業投資對象進行氣候風險評估，評估比例達 100%
	風險指標：投資組合財務碳排放強度			
	財務碳排放強度為 1.93 tCO ₂ e/ 新台幣百萬元	投資組合財務碳排放強度 (tCO ₂ e/ 帳面金額新台幣百萬元) 應低於 10.0	投資組合財務碳排放強度 (tCO ₂ e/ 帳面金額新台幣百萬元) 應低於 8.0	投資組合財務碳排放強度 (tCO ₂ e/ 帳面金額新台幣百萬元) 應低於 6.0
	風險指標：不動產投資承受之實體風險程度			
	2023 年無遭受任何實體風險	在不動產調查表中針對位於高氣候風險地區加入實體風險 (如致災性颱風、淹水、坡災歷史紀錄、是否具備風險減緩措施等) 評估項目	針對位於高實體風險地區之不動產投資，建立防洪災措施計畫並依需求調整	高實體風險地區防洪災演練次數每年達一次
	機會指標：對低碳或綠能產業之投資規模			
	綠色投資餘額達 1.89 億元	綠色投資餘額達 1.1 億元 (年成長 5%)	綠色投資餘額達 1.35 億元 (年成長 5%)	綠色投資餘額達 2.35 億元 (年成長 5%)



感謝各位的聆聽 敬請指教

祝福各企業先進的報告書越來越好